



АДМИНИСТРАЦИЯ ГОРОДА ПЕРМИ  
ДЕПАРТАМЕНТ ЗЕМЕЛЬНЫХ ОТНОШЕНИЙ

РЕШЕНИЕ

О размещении объектов № 939 от 13.07.2018

г. Пермь, ул. Сибирская, 15

Департамент земельных отношений администрации города Перми в соответствии с пунктом 3 статьи 39.36 Земельного кодекса Российской Федерации, Положением о порядке и условиях размещения объектов на землях или земельных участках, находящихся в государственной или муниципальной собственности, на территории Пермского края без предоставления земельных участков и установления сервитутов, утвержденным постановлением Правительства Пермского края от 22.07.2015 № 478-п

**разрешает:** ОАО «МРСК Урала» (ИНН 6671163413, ОГРН 1056604000970, местонахождения: 620026, Свердловская область, г. Екатеринбург, ул. Мамина - Сибиряка, д. 140)

**размещение объекта:** «ВЛ 6 кВ, ВЛ 0,4 кВ от ТП-4498, участок от ТП-4498 до ТП-4407. Корректировка проекта»

**на землях:** государственная собственность на которые не разграничена

**на срок:** 1 год

**местоположение:** Пермский край, г. Пермь, Орджоникидзевский район, мкр-н Плотинка

**способ размещения объекта:** подземный, надземный

Территория, согласно схеме, расположена в в зонах с особыми условиями использования территорий: охранные зоны объектов электросетевого хозяйства, приаэродромная территория аэродрома аэропорта Большое Савино, в зоне катастрофического затопления, в водоохранной зоне, прибрежной защитной полосе.

ОАО «МРСК Урала»:

1. Соблюдать правила охранных зон объектов электросетевого хозяйства, установленные постановлением Правительства Российской Федерации от 24.02.2009 № 160 «О порядке установления охранных зон объектов электросетевого хозяйства и особых условий использования земельных участков, расположенных в границах таких зон»;

2. Соблюдать правила охранных зон воздушного пространства, установленные постановлением Правительства Российской Федерации от 11.03.2010 № 138 «Об утверждении Федеральных правил использования воздушного пространства Российской Федерации»;

3. Не допускать на земельном участке размещение объектов без обеспечения инженерной защиты таких объектов от затопления, подтопления;

4. соблюдать правила водоохранной зоны и прибрежной защитной полосы, установленные статьей 65 Водного Кодекса Российской Федерации.

5. В соответствии с пунктом 7(2) Положения о порядке и условиях размещения объектов на землях или земельных участках, находящихся в государственной или муниципальной собственности, на территории Пермского края без предоставления земельных участков и установления сервитутов, утвержденного постановлением Правительства Пермского края от 22.07.2015 № 478-п, представить в департамент земельных отношений администрации города Перми в течение 1 месяца с момента размещения объектов материалы контрольной геодезической съемки размещены объектов на бумажном и электронном носителях на безвозмездной основе.

В соответствии со статьей 20<sup>1</sup> Закона Пермского края от 14.09.2011 № 805-ПК «О градостроительной деятельности в Пермском крае» ОАО «МРСК Урала»:

1. Не позднее, чем за 10 рабочих дней до начала строительства и (или) реконструкции безвозмездно передает в департамент градостроительства и архитектуры администрации города Перми один экземпляр копий разделов проектной документации, предусмотренных пунктом 1 части 12 статьи 48 Градостроительного кодекса Российской Федерации;

2. В течение 10 рабочих дней после окончания работ по строительству, реконструкции безвозмездно передает в департамент градостроительства и архитектуры администрации города Перми схему, отображающую расположение объекта и сетей инженерно-технического обеспечения, подписанную застройщиком ОАО «МРСК Урала».

**Приложение:** схема предполагаемых к использованию земель или части земельного участка на 1 л. в 1 экз.

Заместитель начальника отдела  
предоставления земельных участков



Н.М. Санникова



# Схема предполагаемого использования земель или части земельного участка

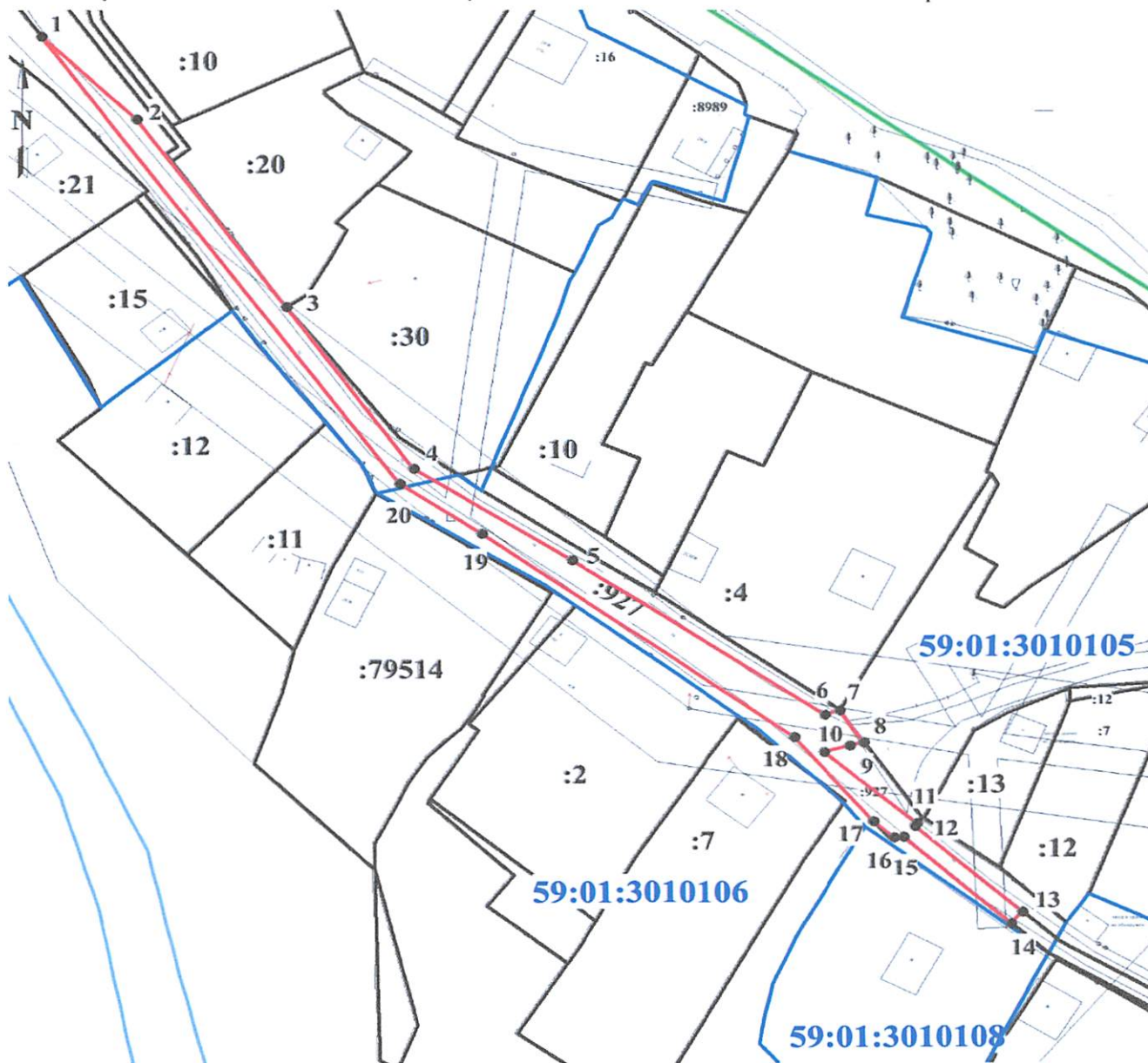
Объект: "ВЛ 6 кВ, ВЛ 0,4 кВ от ТП-4498, участок от ТП-4498 до ТП-4407. Корректировка проекта"

Местоположение: Пермский край, г. Пермь, Орджоникидзевский район, мкр-н Плотинка

Площадь земель или части земельного участка: **679** кв.м.

Категория земель: земли населенных пунктов

Разрешенное использование:



Ведомость координат

М 1:1000

№ точки	Координаты, м		№ точки	Координаты, м		№ точки	Координаты, м	
	X	Y		X	Y		X	Y
1	527224,53	2233813,63	8	527113,83	2233929,56	15	527098,87	2233935,13
2	527211,60	2233827,09	9	527113,27	2233927,66	16	527098,77	2233933,84
3	527182,20	2233848,15	10	527112,30	2233923,96	17	527101,33	2233930,95
4	527156,80	2233866,10	11	527101,00	2233937,00	18	527114,63	2233919,78
5	527142,37	2233888,43	12	527100,60	2233936,78	19	527146,57	2233875,73
6	527118,10	2233924,05	13	527087,07	2233951,92	20	527154,40	2233864,14
7	527118,77	2233926,20	14	527085,20	2233950,33	1	527224,53	2233813,63

Заявитель ОАО "МРСК УРАЛА"

Широких О.Л.

(подпись, расшифровка подписи)

*по доверенности г-на Широких О.Л.*

1056604000970